



Webseite **ImTeaM4EU**

Die Webseite „ImTeaM4EU“ bietet Lehrerinnen und Lehrern den Zugriff auf Unterrichtseinheiten, die europäische Themen in den Unterricht bringen und europaorientierte Kompetenzen fördern. Mithilfe Kooperativer Methoden und kompetenzorientiert konzipierten Unterrichtseinheiten wird die Demokratiefähigkeit von Schülerinnen und Schülern in Europa entwickelt und gefördert.

Der Aufbau der Website ist intuitiv und erschließt sich dem Nutzer von selbst. Die Website ist für verschiedene Endgeräte geeignet, sodass sie auch von „unterwegs“ und in Schule nutzbar ist.

Die Startseite zeigt dem Nutzer

- Informationen zum Projekt und der Partner (grüner Kasten)
- die Themen /Gegenstände der Unterrichtseinheiten (blauer Kasten) und
- Grundlage zum didaktisch-methodischen Aufbau der Unterrichtseinheiten (orange-farbener Kasten).

Die Logos der einzelnen Partner und Verlinkungen zu EDMOND und der Webseite der Europaschulen findet man im unteren Bereich der Startseite. Die Webseite bietet vielfältige Möglichkeiten, sich auf ihr zu bewegen. Sie bietet Anwendern mit unterschiedlichen digitalen Gewohnheiten und Kenntnissen, sich leicht auf ihr zurecht zu finden.



Link: <http://www.imteam4.eu/de/start.html>

ad a) Informationen zum Projekt und der Partner (grüner Kasten)

Der grüne Kasten weist die Projektbeschreibung, das Impressum, die Beschreibung der Projektpartner sowie den wissenschaftlichen Hintergrund des Projektes auf. In der Phase der Erstellung der Webseite bestand auch hier die Möglichkeit die Projektpartner zu kontaktieren. Da in den Multiplikatorenveranstaltungen die Arbeit an den Unterrichtseinheiten vorgestellt und evaluiert wurde, hatten die Nutzer an dieser Stelle die Möglichkeit, Ideen und



Kommentare an die Projektpartner zu geben. Diese Möglichkeit wurde mit dem Ende des Projektes genommen, da keine weitere Arbeit an den Unterrichtseinheiten ansteht.

ad b) die Themen /Gegenstände der Unterrichtseinheiten (blauer Kasten)

Der blaue Kasten ist der für den Nutzer wichtige Kasten, da er zum „Herzen“ der Webseite, nämlich den Unterrichtseinheiten führt. Die Verlinkung folgt der Struktur des Projektes, die ihm als Matrix zugrunde liegt. Zudem besteht in dem blauen Kasten die Möglichkeit durch Anklicken direkt zu den Timelines (Umgehung der Matrix) und den Planspielen zu gelangen. Dies ermöglicht ein schnelles Bewegen innerhalb der Webseite, wenn der Nutzer die Unterrichtseinheit direkt abrufen oder die Stelle im Unterricht finden möchte, um z.B. ein Arbeitsblatt einzusetzen. Insgesamt wurde zu allen Kompetenzgruppen ein Planspiel entwickelt, von denen zwei in eine Unterrichtseinheit integriert sind. Diese sind auch ohne die Unterrichtseinheiten einsetzbar und direkt abrufbar.

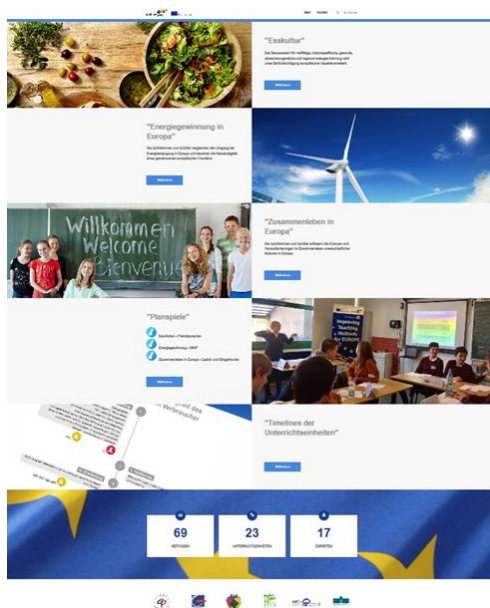
ad c) Grundlage zum didaktisch-methodischen Aufbau der Unterrichtseinheiten (orangefarbener Kasten)

Der orangefarbene Kasten bietet zum einen die methodisch-didaktischen Konzeption der Unterrichtseinheiten sowie eine Auflistung der Methoden und ihre Zuordnung zu den Unterrichtseinheiten. Die methodisch-didaktische Konzeption kann in den schulinternen Lehrplänen genutzt und implementiert werden, da sie sowohl auf neuestem didaktischem Stand als auch auf den Lehrplänen einzelner europäischer Länder beruht.

Projekt – grüner Kasten

Neben der reinen Information zum Projekt, einem Film, der bei einem Schüleraustausch Ru-se / Bornheim gedreht wurde und das Projekt erläutert, bietet der Kasten „Projekt“ Konzepte zur Implementierung der Unterrichtseinheiten in der Lehreraus- und -fortbildung. Weiterhin sind die Steckbriefe der Partner als auch die wissenschaftliche Grundlage des Projektes abrufbar. Dies wurde in Zusammenarbeit mit allen Partnern erstellt.

Unterrichtseinheiten – blauer Kasten



Link: <http://www.imteam4.eu/de/unterrichtseinheiten.html>



Die Projektpartner wählten drei Gegenstände („Ess-Kultur“, „Energiegewinnung und Zusammenleben in Europa“) aus, die jeweils zwei Themenfelder beinhalten. Zu diesen Gegenständen bzw. Themenfeldern hat jede Komeptenzgruppe eine Unterrichtseinheit entwickelt. Die Kompetenzgruppen decken die Kompetenzen in Fremdsprachen (Deutsch und Englisch), MINT und Sozial- und Bürgerkunde ab.

Klickt man den blauen Kasten auf der Startseite an, erscheinen die drei Gegenstände, die sich bei weiterem Anklicken in die einzelnen Themenfelder aufteilen. Klickt man weiter auf einen beliebigen Gegenstand, werden die unterschiedlichen Themenfelder und Kurzbeschreibungen der Unterrichtseinheiten geöffnet. Dies ist die sogenannte Matrix.

Eingeleitet werden die Unterrichtseinheiten durch die von den Partnern festgelegten europäischen Dimensionen und dem Ziel, dem alle Unterrichtseinheiten untergeordnet sind.

Link: <http://www.imteam4.eu/de/energiegewinnung.html>

Durch das Anklicken der grauen Reiter kann man sich einen Überblick über die einzelnen Unterrichtseinheiten der Kompetenzgruppen verschaffen. Die Matrix weist einen Überblick über verschiedene Aspekte der Unterrichtseinheiten auf:

- Kompetenzen
- Ziel der Unterrichtseinheit



- Niveaustufen
- Lernprodukt
- Methoden

Hierbei wird deutlich, dass in der Konzeption der Einheiten die Kompetenzorientierung sowie die Einbettung der Methoden fokussiert wurden. **Was** möchte ich **wie** erreichen? Dies wird in der Timeline (s.u.) noch deutlicher. Jeder Nutzer kann die Kompetenzen (durch Anklicken der Fahne) der länderspezifischen Lehrpläne herunterladen und so in den eigenen schulinternen Lehrplänen einarbeiten. Das Thema der Einheit sowie das Schwerpunktziel verschaffen einen kurzen Einblick in die Einheit und dienen gleichzeitig als Link zur Timeline (s.u.).

Die Unterrichtseinheiten sind so konzipiert, dass sie sowohl auf eine konkrete Stundenplanung als auch auf eine konkrete Jahrgangsstufe verzichtet. Zeitgemäße Konzeptionen weisen keine expliziten Stundenplanungen mehr auf, sondern ermöglichen dem Nutzer eine individuelle, gruppenbezogene Gestaltung des Unterrichts. So sind Wiederholungen, Reduktionen und Einschübe weiterer Themen in diesen Einheiten immer möglich und gewähren so einen breiteren Einsatz.

Jahrgangsbezogene Zuordnungen machen in einem europäischen Einsatz der Konzeptionen wenig Sinn, da sie länderspezifisch und somit unterschiedlich sind. Demzufolge kann jeder (europäische) Nutzer (für sich) die Einheiten individuell einsetzen und nutzen.

Zur Entwicklung einer hohen Demokratiekompetenz wurden zu den Inhalten und Zielen passende Kooperative Methoden ausgesucht oder entwickelt. In den Unterrichtseinheiten sind die Kooperativen Methoden exemplarisch eingesetzt und werden sowohl den Lehrerinnen und Lehrern (Lehrerinformation, Materialblätter) als auch den Schülerinnen und Schülern (Arbeitsblätter) erläutert. In der Matrix sind unter der Spalte „Methode“ Verlinkungen, die zu allgemeinen Erläuterungen der Methoden führen. Das ermöglicht dem Nutzer nachhaltig den Einsatz der Methoden in andere Unterrichtsgeschehen zu transferieren und dabei ihr / sein Methodenrepertoire zu erweitern und festigen.

Klickt man auf das Thema in der zweiten Spalte erreicht man die nächste Ebene der Webseite, die Timeline. Die Timeline ist eine innovative Darstellung von Unterricht und wurde innerhalb des Projektes entwickelt.

Sie gibt einen (groben) Überblick über den Inhalt und Ablauf der Unterrichtseinheit, ohne einzelne Unterrichtsstunden festzulegen. Hier wird offensichtlich, dass die Einheiten Vorschläge zum Ablauf, aber jeglichen Freiraum zur individuellen Nutzung bieten.

Die Nutzung der Timeline (auch zur Unterrichtsvorbereitung) ist nur möglich, wenn die Konzeption einer Unterrichtseinheit oder –reihe transparent (Lernaufgabe, Lernprodukt) und kompetenzorientiert aufgebaut ist.

Die allgemeine Lehrerinformation (Ikon LI) befindet sich immer unter der Lernaufgabe. Die Ikon AB (Arbeitsblätter), MB (Methodenblatt), UA (Unterstützungsangebot) und LP(Lernprodukt) sind der jeweiligen Phase der Unterrichtseinheit zugeordnet und bergen die jeweiligen Materialien, Arbeitsblätter etc. der Einheit zum Herunterladen (direktes Anklicken der Buchstaben/Ziffern).

Die Unterrichtseinheiten sind im PDF-Format. Dies ist dem Layout geschuldet. Um eine individuelle Nutzung der Materialien zu ermöglichen, steht unter jeder Timeline folgender Zusatz:



Kostenloser PDF-in-WORD-Konvertierer

Aus Kompatibilitäts- und drucktechnischen Gründen sind alle Lehrerinformationen, Arbeitsblätter und Materialien als PDF-Datei veröffentlicht. Zum variablen Einsatz kann man diese online in ein Word-Dokument umwandeln. Bitte geben Sie Begriffe „PDF“ und „Word“ bei Google ein. Da die Links zu entsprechenden Websites wechseln können, wurde auf eine genaue Link-Angabe verzichtet.

Am Beispiel der unten stehenden Timeline kann man erkennen, dass in der Timeline dem Nutzer direkt Hinweislinks oder Verlinkungen auf andere Webseite angeboten werden. Ein Öffnen der Lehrerinformation ist daher nicht nötig und die Timeline kann zum Beispiel direkt im Unterricht verwendet werden.

Der Mann, der die Glühlampe erfand - ein Europäer ?

I. Einführung

Wer hat die Glühlampe erfunden?
Anhand unterschiedlicher Texte erarbeiten die Schülerinnen und Schüler, wer der oder die Erfinder der Glühlampe war/waren.

Lernaufgabe:
Licht und Lampen sind aus unserem Leben nicht mehr wegzudenken. Die Hauptrolle in Europa spielen nicht mehr Kerzen. Aber wer hat die Glühlampe erfunden und ihren weltweiten Gebrauch vorangetrieben?
Ein Amerikaner? Oder waren es doch Europäer?
Unter Stromverbrauch nimmt immer mehr zu – Stromsparen ist die neue Devise. Schreibe ein Interview: einen Blog, um eure Mitschüler zu informieren und auf Möglichkeiten des Stromsparens hinzuweisen.

Erfindung der Glühlampe

Die Gobel-Legende

AB1 MB1 LI

II. Präsentation

Die Schülerinnen und Schüler erörtern mithilfe einer Internetrecherche den Steckbrief eines Erfinders, der einen mit Strom betriebenen Apparat oder eine Maschine entwickelt hat und präsentieren ihn.

AB2 AB3 AB4 AB5 MB3-Hilfe

III. Vertiefung I

Die Schülerinnen und Schüler sprechen über die Ergebnisse ihrer Recherche (Strommessung zu Hause, einmal mit normalem Stromverbrauch, einmal mit verringertem Stromverbrauch) und kopieren einen Alltag (zumindest ein paar Stunden), in dem sie ohne Strom leben könnten. Ihre Ergebnisse präsentieren sie in der Klasse.

AB6 AB7 AB8 Placemat MB2

IV. Vertiefung II

Plakate werden im Kurs präsentiert und intergruppal beurteilt. Anschließend Diskussion zu möglichen Beweggründen für die politische Entscheidung, Stromnetze durch ganz Europa zu bauen.

AB8 AB10 Interview Edison LP

AB = Arbeitsblatt
LI = Lehrerinformation
MB = Medienprodukt
LP = Lernprodukt

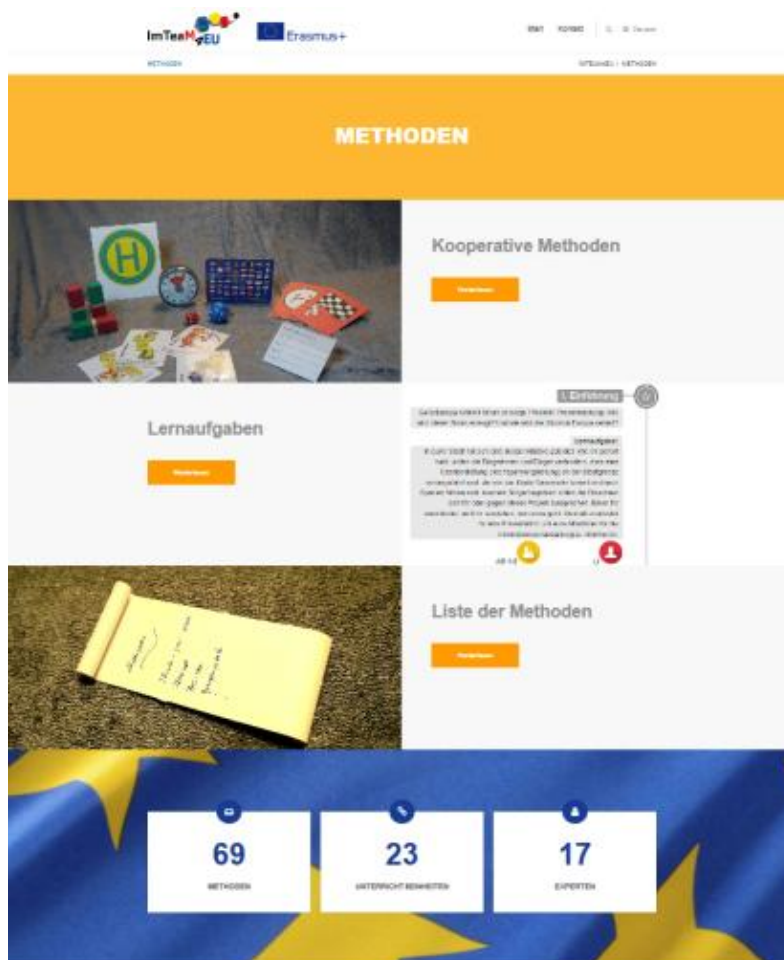
©Timeline Design und Konzeption: Roland Gerstenmeyer, Petra Meier, Anja Vamke
Kostenloser PDF-in-WORD-Konvertierer
Aus Kompatibilitäts- und drucktechnischen Gründen sind alle Lehrerinformationen, Arbeitsblätter und Materialien als PDF-Datei veröffentlicht. Zum

http://www.imteam4.eu/de/fs-d_gluehlampe.html

Aus diesem Grund ist im blauen Kasten direkt auf der Startseite eine direkte Verlinkung auf dieser Ebene platziert worden. Hier kann man beim Anklicken direkt die Unterrichtseinheit wählen und wird sofort auf die Timeline weitergeleitet. (<http://www.imteam4.eu/de/timelines-der-unterrichtseinheiten.html>)



Methoden – orangefarbener Kasten



<http://www.imteam4.eu/de/methoden.html>

Der dritte Kasten erklärt den Einsatz von kooperativen Methoden in den Unterrichtseinheiten sowie die Funktion der Lernaufgaben. Als letztes gibt die „Liste der Methoden“ eine alphabetische Übersicht über die in den Unterrichtseinheiten verwendeten Methoden.

Petra Meier